



Annemarie - hvilke kvalifikationer?

Uddannelser:

- folkeskolelærer,
- læsevejleder,
- Master i Ledelse af Uddannelsesinstitutioner - Aarhus Universitet,
- certificeringsuddannelse som tilsynsførende - UVM
- Jura - moduler v/ Syddansk Universitet

Ansættelser:

- folkeskolelærer,
- viceskoleleder,
- skoleleder,
- ledelseskonsulent Undervisningsministeriet
- Faglig udviklingsleder - skoleområdet GK



DEN *klogeste*
ER IKKE DEN,
DER *laver*
FÆRREST FEJL,
MEN *den*
SOM LÆRER
NOGET AF
SINE *fejl.*



Tilsynsmuligheder

- ▶ Frie grundskoler skal vælge mellem selv at *evaluere eller få ført tilsyn af en tilsynsførende*.
- ▶ Forældrene på en fri grundskole vælger en eller flere tilsynsførende til at føre tilsyn med undervisningens kvalitet. De tilsynsførende vurderer, om undervisningen og elevernes faglige niveau kan stå mål med folkeskolen. Den tilsynsførende kan ikke overtage forældrekredsens tilsyn.
- ▶ Skolen skal orientere Styrelsen om, hvem der er valgt som tilsynsførende og offentliggøre valget af tilsynsførende på skolens hjemmeside.
- ▶ En fri grundskole, der vælger at bruge en certificeret tilsynsførende, skal fortsat leve op til kravet om at evaluere skolens samlede undervisning, som er beskrevet i friskolelovens § 1b.



Evalueringskravet - friskoleloven §1B:

- ▶ Der findes to evalueringskrav til undervisningen på de frie grundskoler:
 - Skolerne skal evaluere elevernes udbytte af undervisningen
 - Skolerne skal evaluere skolens samlede undervisning.



Evaluering af elevernes udbytte af undervisningen

- ▶ En fri grundskole skal løbende evaluere elevernes udbytte af undervisningen. Evalueringen skal sikre, at der i undervisningen er tilstrækkeligt fokus på elevens udbytte og faglige progression. Evalueringerne danner grundlaget for, at skolen kan tilrettelægge undervisningen, så den tilgodeser den enkelte elevs behov og forudsætninger.
- ▶ Forældre og elever skal løbende orienteres om evalueringseresultaterne. Der er ingen krav om, at det skal foregå skriftligt. Frie grundskoler er derfor ikke forpligtet til at udarbejde elevplaner. Evalueringerne skal være alsidige, og karakterer kan ikke alene gøre det ud for evalueringer.

Evaluering af den samlede undervisning

- ▶ En fri grundskole skal regelmæssigt evaluere skolens samlede undervisning og udarbejde en plan for opfølgning på evalueringen. Skolen skal vurdere, om undervisningen lever op til indholdet i de mål og planer, den har opstillet.
- ▶ Skolen definerer selv, om andet end undervisningen i de forskellige fag og fagområder indgår i den "samlede undervisning". På nogle skoler er for eksempel frikvarterer, lejrskoler og morgensang væsentlige dele af skolens undervisningstilbud.
- ▶ Skolen vælger selv evalueringsform og hvilken/hvilke evalueringsmetode/evalueringer, den bruger.



Opfølgningsplan og offentliggørelse

- ▶ Skolen skal udarbejde en opfølgningsplan på baggrund af evalueringens resultat. I opfølgningsplanen beskriver skolen, hvad skolen har lært, og hvilke nye tiltag den vil sætte i gang på den baggrund.
- ▶ Datoen for skolens næste evaluering af den samlede undervisning skal fremgå af opfølgningsplanen.
- ▶ En skole, der har gennemført selvevaluering efter § 9 a stk. 2 i friskoleloven, anses for at have opfyldt kravet om evaluering af skolens samlede undervisning og opfølgningsplan.

Offentliggørelse af evaluering

- ▶ På skolens hjemmeside skal skolen offentliggøre:
 - Resultatet af skolens evaluering af den samlede undervisning - altså ikke nødvendigvis hele evalueringen, men resultatet
 - En opfølgningsplan, der viser fremad på baggrund af resultatet af skolens evaluering af den samlede undervisning
 - Dato for skolens næste evaluering.

- ▶ Styrelsen for Undervisning og Kvalitet fører tilsyn med undervisningen på de frie grundskoler. I tilsynet med de frie grundskoler skelner Styrelsen for Undervisning og Kvalitet mellem almindeligt og skærpet tilsyn.

- ▶ Tilsynet med de frie skoler omfatter:
 - Frie grundskoler
 - Efterskoler
 - Frie fagskoler
 - Produktionsskoler
 - Private gymnasier
 - Studenterkurser.

Certificeret tilsyn - hvad er det?

Krav til den tilsynsførende

For at blive certificeret tilsynsførende skal man have de nødvendige faglige og pædagogiske kvalifikationer til at kunne vurdere undervisning på grundskoleniveau.

En tilsynsførende skal udtale sig om, hvorvidt eleverne får en undervisning, der står mål med, hvad der almindeligvis kræves i folkeskolen, og om skolen forbereder eleverne til at leve i et samfund med frihed og folkestyre.

Den tilsynsførende skal gennemgå et kursusforløb og certificeres af Styrelsen for Undervisning og Kvalitet.

Det statslige tilsyn med frie grundskoler

- ▶ Styrelsen har ansvar for at føre et overordnet tilsyn med undervisningen på de frie skoler. Tilsynet tager udgangspunkt i, at kvalitetssikring og regeloverholdelse er et lokalt ansvar, der skal løftes af de enkelte skolars ledelse og bestyrelser.
- ▶ I tilrettelæggelsen af det statslige tilsyn er der tre tilsynsspør:

Hvad er formålet med tilsynet?



Styrelsen for Undervisning og Kvalitet fører tilsyn med, om undervisningen samlet set kan lede eleverne frem til de slutmål, skolen har opstillet for undervisningen. Tilsynet omfatter skolernes faglige resultater, undervisningens kvalitet og regeloverholdelse.



Der er to centrale krav, tilsynet vurderer:



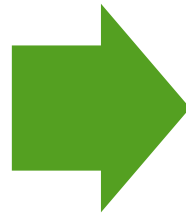
Stå mål med- kravet: Overordnet betyder det, at elever, der forlader 9. klasse på en fri grundskole, skal have fået en undervisning, som giver dem de samme muligheder for at komme videre i uddannelsessystemet, som hvis de havde gået i folkeskolen.



Frihed og folkestyre:

Frihed og folkestyre kravet

Loven indebærer, at de frie grundskoler er forpligtet til at undervise eleverne i principperne for det danske folkestyre og bibringe eleverne en demokratisk forståelse. Gennem den demokratiske dannelse skal eleverne opnå forståelse for deres egne og andres demokratiske muligheder for individuelt og i fællesskabet at bidrage til udvikling og forandring i for eksempel skolen og i samfundet.



En fri grundskole kan, i modsætning til folkeskolen, bygge undervisningen og skolens virke på bestemte religiøse eller andre livsanskuelser eller politiske opfattelser, og på denne måde søge at påvirke eleverne i retning af den enkelte skoles eget holdningsmæssige grundlag. Dette må dog ikke ske på en måde som ødelægger eller skader elevernes demokratiske dannelse. Skolens lovlige holdningspåvirkning af eleverne skal dermed ske på en måde, som bidrager til udviklingen af elevernes demokratiske dannelse.

Hvad hvis skolens undervisning ikke lever op til kravene?

Hvis den tilsynsførende vurderer, at undervisningen ikke lever op til lovgivningens krav, er det den tilsynsførendes ansvar at følge op på følgende måde:

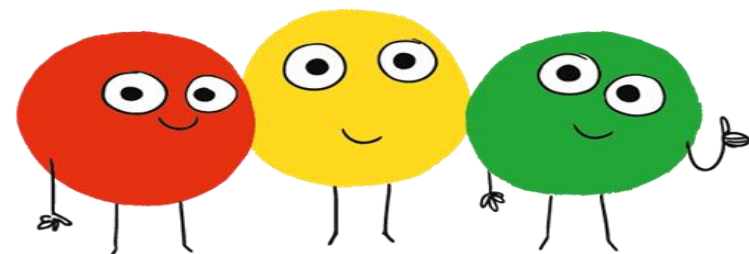
Den tilsynsførende giver skolen et påbud om at forbedre forholdene. Skolen skal have en frist på mindst tre måneder.

Hvis undervisningen stadig er mangelfuld, skal forældrekredsen og skolens bestyrelse høres.

Er der efter den tilsynsførendes vurdering stadig ikke opnået den nødvendige forbedring, skal den tilsynsførende indberette sagen til Styrelsen for Undervisning og Kvalitet.

Forskellige tilsynsformer - fagligt, socialt og økonomisk

- ▶ Almindeligt statslig tilsyn
- ▶ Risikobaseret tilsyn
- ▶ Tematisk tilsyn
- ▶ Skærpet tilsyn



Trivsel på tværs



Risikobaseret tilsyn

- I det risikobaserede tilsyn screener styrelsen hvert andet år de frie grundskolers faglige resultater både på landsplan og på institutionsniveau. Screeningerne bygger på følgende indikatorer:
- Resultater fra folkeskolens 9.-klasseprøver
- Elevernes overgang til ungdomsuddannelse
- Socioøkonomisk reference for folkeskolens 9.-klasseprøver (viser hvordan en enkelt skoles elever har klaret afgangsprøverne sammenlignet med elever på landsplan med samme baggrundsforhold).
- **Udvælgelse af skoler**
- Herefter undersøges de skoler, der har præsteret lavest i screeningerne, og styrelsen udvælger på denne baggrund et antal skoler til tilsyn.
- Styrelsen orienterer de frie grundskolers foreninger om, hvilke skoler styrelsen har udvalgt til tilsyn, og skoleforeningerne orienteres også, når tilsynet afsluttes.

- Tematisk tilsyn muliggør en målrettet indsats på særlige områder, hvor styrelsen er blevet opmærksom på, at flere skoler er særligt udfordrede, og/eller hvor der er et politisk ønske om fokus.
- Tematiske tilsyn kan også udspringe af konkrete tilsynssager, hvor styrelsen vurderer, at en samlet indsats vil kunne have en positiv effekt for hele sektoren.

Eksempler på temaer

- Ved et tematisk tilsyn kan der ved stikprøve eksempelvis føres tilsyn ud fra følgende temaer:
- Skoler uden prøver
- Skoler med selvevaluering
- Skolers anvendelse af tilskud til specialundervisning
- Tilsyn med skolernes hjemmeside

Tematisk tilsyn

Enkeltsagstilsyn og skærpet tilsyn

Enkeltsagstilsyn

- ▶ Enkeltsagstilsyn kan indledes som opfølgning på tidligere tilsynssager. Når styrelsen laver et enkeltsagstilsyn med en enkelt fri grundskole, sker det dog typisk på baggrund af konkrete henvendelser eller oplysninger fra elever, forældre, certificerede tilsynsførende eller andre, der har en generel bekymring for skolen.

Mulighed for skærpet tilsyn

- ▶ I tilsynet med de frie grundskoler er der ifølge Friskoleloven mulighed for at føre et skærpet tilsyn med den enkelte skole.

- ▶ Formålet med at iværksætte et skærpet tilsyn er at afdække alvorlige bekymringer i forhold til om en skole i sin undervisning efter en helhedsvurdering står mål med, hvad der almindeligvis kræves i folkeskolen og om skolen i sit formål og hele sit virke lever op til frihed-og-folkestyrekravet. Endvidere skal det afdækkes, om skolen besidder viden og ressourcer, som sandsynliggør, at skolen vil kunne rette op på de forhold, som det skærpede tilsyn måtte afdække.
- ▶ Styrelsen iværksætter ikke et skærpet tilsyn uden en konkret og tungtvejende årsag.

Skærpet tilsyn

Forløbet i et skærpet tilsyn

- ▶ Styrelsen orienterer skolens leder og bestyrelse om iværksættelse af det skærpede tilsyn og om årsagerne hertil. Der orienteres også om tilsynets mulige konsekvenser for skolen. Endvidere orienteres skolens lokale tilsynsførende om det skærpede tilsyn og om, at styrelsen overtager tilsynet med skolen.
- ▶ Et skærpet tilsyn medfører, at der indsættes en observatør i skolens bestyrelse og eventuelt på generalforsamlingen. Endvidere vil styrelsens tilsynsførende afholde møder med skolens ledelse, skolens bestyrelse, skolens lærere og skolens lokale tilsynsførende. Hvis styrelsens tilsynsførende finder det nødvendigt, kan de vælge at have samtaler med nogle af skolens elever, medmindre den enkelte elevs forældre har modsat sig dette.
- ▶ Observationer af undervisning foregår ligesom ved et almindeligt tilsyn, blot vil omfanget være større. Styrelsen vil i løbet af et skærpet tilsyn vedrørende frihed og folkestyre-kravet mindst komme på to uanmeldte tilsynsbesøg.

Styrelsens afgørelse

- ▶ På baggrund af undersøgelserne i det skærpede tilsyn træffer styrelsen afgørelse på ministerens vegne. Afgørelsen indeholder styrelsens vurdering af forholdene på skolen.

Sanktioner

- ▶ Styrelsen kan på baggrund af et skærpet tilsyn give skolen påbud om - og en frist til - at rette op på afgørelsens kritikpunkter.
- ▶ Finder styrelsen på baggrund af det skærpede tilsyn, at en skole ikke opfylder kravene i lov om friskoler og private grundskoler, kan der træffes afgørelse om, at skolen mister retten til at modtage tilskud efter loven eller, at skolen mister retten til at være en fri grundskole.

Økonomisk tilsyn

Det økonomiske tilsyn baserer sig i vidt omfang på afrapporteringer og tilskudserklæringer fra skolernes revisorer. I tilrettelæggelsen af det økonomiske tilsyn med de frie skoler benytter styrelsen sig af tre tilsynsspør:

Enkeltstagsinsyn: Sanktioner

Tilsynets brug af eventuelle sanktioner i forbindelse med tilsynet har hjemmel i gældende lovgivning på det konkrete institutionsområde.

Styrelsen har mulighed for at:

give påbud og pålæg over for en konkret skole eller institution

tilbageholde tilskud

stille krav om tilbagebetaling af tilskud

gøre erstatningsansvar for uberettigede udbetalte tilskud i forbindelse med undervisning gældende

i sidste ende træffe afgørelse om, at skolen ikke længere er omfattet af pågældende institutionslov, at skolen ikke kan modtage tilskud.

Sanktioner over for en skole eller institution vil altid være ledsaget af en klar og forståelig redegørelse til skolen om grundlaget for den pågældende afgørelse.

Hvordan foregår et tilsynsbesøg?

- ▶ Et tilsynsbesøg på en fri grundskole kan være anmeldt eller uanmeldt. De fleste tilsynsbesøg er anmeldte, men styrelsen benytter sig også af uanmeldte tilsynsbesøg som en del af den udgående tilsynsvirksomhed.
- ▶ Ved anmeldte tilsynsbesøg vil skolen ofte vide, hvad de tilsynsførende særligt ser på.



Tilsynsbesøget på Sct. Josef Søstrenes skole

Formøde med skolens leder. Her orienteres skolens leder om grundlaget for tilsynet og hvad de tilsynsførende særligt vil observere.

Observation i klasser. Ved et tilsynsbesøg søger styrelsens medarbejdere at overvære undervisningen i så mange fag og klasser som muligt. Derfor ser de ofte flere klassers undervisning i løbet af en enkelt lektion.

Opsummerende møde med skolens ledelse. Efter undervisningen holder styrelsens medarbejdere møde med skolens ledelse. Medarbejderne opsummerer deres umiddelbare indtryk fra besøget. Skolen har mulighed for at kommentere og uddybe dagens forløb. Styrelsen kan også have andre punkter, den ønsker at diskutere med skolens ledelse. Styrelsens medarbejdere giver ikke nogen endelig vurdering af skolens undervisning på mødet.

Skolen vil normalt høre fra styrelsen senest tre måneder efter tilsynsbesøget.

Tilsynserklæringen

- ▶ Den tilsynsførende, som er valgt af forældrene, skal hvert år skrive en erklæring til forældrekredsen og skolens bestyrelse. Heri skal den tilsynsførende blandt andet vurdere, om skolens undervisning står mål med, hvad der almindeligvis kræves i folkeskolen. Erklæringen skal offentliggøres på skolens hjemmeside.
- ▶ Har skolen flere tilsynsførende, skal det fremgå tydeligt af tilsynserklæringen, hvis de ikke er enige om indholdet.
- ▶ De tilsynsførende har hver især ret til at orientere forældrekredsen, hvis de har et særligt standpunkt.
- ▶ Personfølsomme oplysninger om enkelte elever må ikke stå i tilsynserklæringen.

Tilsyns- erklæring

2022-2023

Tilsynserklæringens indhold



- Tilsynserklæringer skal være skrevet på dansk og skal mindst indeholde følgende oplysninger:
- Skolens navn og skolekode
- Navn på den eller de tilsynsførende
- Dato for tilsynsbesøg
- Angivelse af, hvilke klasser og fag tilsynet har overværet undervisningen i
- Undervisningen foregår på dansk

Tilsynserklæringen



De tilsynsførende skal vurdere følgende og skrive resultatet af vurderingen i tilsynserklæringen:

- Elevernes standpunkt i dansk, regning/matematik og engelsk
- Hvis skolen ikke fører til prøve i historie, skal elevernes standpunkt i historie også vurderes
- Om skolens samlede undervisnings tilbud ud fra en helhedsvurdering står mål med, hvad der almindeligvis kræves i folkeskolen.
- Om skolen forbereder eleverne til at leve i et samfund med frihed og folkestyre.

Tilsynserklæringen skal udleveres og offentliggøres

- Tilsynserklæringen skal offentliggøres på skolens hjemmeside. Det er ikke nok at lægge den på skolens ForældreIntra.



Tilsynserklæringen på Sct. Josef Søstrenes skole - Hvad er hovedpointerne?

- ▶ Høj faglig kvalitet - afspejles bl.a. i afgangskarakterne
- ▶ Tydeligt og stærkt værdigrundlag
- ▶ Engagerede og motiverede elever og personale
- ▶ Forventninger til forældrekredsen
- ▶ Mindre klasser = gode muligheder for at medtænke alle elever i de konkrete klasser
- ▶ Inklusionsmedarbejder med fokus på elever med særlige behov

An illustration on the left side of the slide shows a bright yellow sun with rays in the upper right. Below it, a glowing yellow lightbulb with a white filament is being watered by an orange watering can on the left. The watering can's spout is directed at the base of the lightbulb, and a spray of white water droplets is shown falling onto it. The background is a light blue gradient.

Udviklingspotentiale/ opmærksomhedspunkter

- ▶ Frikvarterne
- ▶ Ungemiljøer
- ▶ Hjemmesiden
- ▶ Trivselsindsatser. Ungeprofilen og hvordan skolen arbejder videre med resultatet
- ▶ Mobilpolitik - er effektueret
- ▶ Forældrekontrakter - god ide
- ▶ Elevråd i de små klasser (store elever modtager input) - løbende evaluere form og indhold
- ▶ Medejerskab til de pædagogiske udviklingsarbejde i personalegruppen og i forældre kredsen. Transparens og offentliggørelse af referater mv.

Tilsyn i skoleåret 2023/24

- ▶ Løbende dialog med ledelsen om tilsyn
- ▶ Ønske om at tilsynsbesøget besøger en bred vifte af fag og klasser
- ▶ Planlagt dialog med personalet og udvalgte elever
- ▶ Opfølgende dialog efter hver tilsynsdag
- ▶ Orientering til forældrekræden

2023 2024

SEPTEMBER	OKTOBER	NOVEMBER	DECEMBER	JANUAR '24	FEBRUAR	MARTS	APRIL	MAJ	JUNI	JULI	AUGUST
S 1	O 1	F 1	M 1 Nyårsdag 1	T 1	F 1	M 1 2. påskedag 14	O 1	L 1	M 1 27	T 1	F 1
M 2 36	T 2	L 2	T 2	F 2 Knyttedisse	L 2	T 2	T 2	S 2	T 2	F 2	L 2
T 3	F 3	S 3 1. søndag i advent	O 3	L 3	S 3	O 3	F 3	M 3 23	O 3	L 3	T 3
O 4	L 4	M 4 49	T 4	S 4	M 4 10	T 4	L 4 Pius Henrik Carl	T 4	T 4	S 4	F 4
T 5	S 5	T 5	F 5	M 5 Kongenisse Mary 6	T 5	F 5	S 5 Danmarks Befrielse 1945	O 5	O 5	F 5	M 5
F 6	M 6 45	O 6	L 6 Hellig 3 konger	O 7	O 6	L 6	M 6 19	T 6	T 6	L 6	M 6
L 7	T 7	T 7	S 7	M 8 Pius Vincent Piusse Josephine 2	T 8	F 8	T 7	F 7 Pius Joachim	M 7	S 7	L 7
S 8	O 8	F 8	M 8	T 9	F 9	M 8 15	O 8	O 8	L 8	M 8 28	T 8
1 9 41	T 9	L 9	T 9	F 9	L 9	T 9	T 9 Danmarks bevæbning 1945	T 9	S 9	T 9	F 9
10	F 10 Mortensaften	S 10	O 10	L 10	S 10	O 10	F 10	M 10 24	O 10	T 10	F 10
1	L 11 Morten Bisp	M 11 50	T 11	F 11	M 11 7	T 11	L 11	T 11	T 11	T 11	T 11
	S 12	T 12	F 12	M 12	T 12	F 12	S 12	O 12	F 12	F 12	L 12
	M 13 46	O 13 Lucia	L 13	T 13	O 13	L 13	M 13 20	T 13	L 13	L 13	T 13
	T 14	T 14	S 14	O 14 Valentin	T 14	S 14	T 14	F 14	S 14	M 14	F 14
	O 15	F 15	M 15 3	T 15	F 15	M 15 16	O 15	L 15 Valdemarsdag	M 15	T 15	T 15
	T 16	L 16	T 16	F 16	L 16	T 16	T 16 Dronning Margrethe II	T 16	S 16	T 16	T 16
	F 17	S 17	O 17	L 17	S 17	O 17	F 17	M 17 25	O 17	O 17	L 17
	L 18	M 18 51	T 18	M 18	M 18 12	T 18	T 18	T 18	T 18	T 18	T 18
	S 19	T 19	F 19	M 19 8	T 19	F 19	S 19	O 19	F 19	F 19	L 19
	M 20 47	O 20	L 20	T 20	O 20	L 20	M 20 2. påskedag 21	T 20	T 20	T 20	T 20
	T 21	T 21	S 21	O 21	T 21	S 21	T 21	F 21	S 21	S 21	L 21
	O 22	F 22 Korstedsdag	M 22 4	T 22	F 22	M 22 17	O 22	L 22	M 22	M 22	T 22
	T 23	L 23	T 23	F 23	L 23	T 23	T 23	S 23	T 23	T 23	T 23
	F 24	S 24 Juleaften	O 24 Piusse Athena	L 24 Skud	S 24	O 24	F 24	M 24	M 24	O 24	O 24
	L 25	M 25 Juledag 52	T 25	S 25	M 25 13	T 25	L 25	T 25	T 25	T 25	T 25
	T 26	S 26 1. juledag	F 26	M 26 9	T 26	F 26	S 26	T 26	T 26	T 26	T 26
	F 27	M 27 48	O 27	L 27	O 27	L 27	M 27 22	O 27	O 27	L 27	F 27
	L 28	T 28	T 28	S 28	O 28	T 28	T 28	F 28	F 28	S 28	S 28
	S 29 Sommerid slut	O 29	F 29	M 29 5	T 29	F 29	M 29 Piusse Benedikte 18	O 29	L 29	M 29	M 29
	M 30 44	T 30	L 30	T 30	L 30	T 30	T 30	T 30	S 30	T 30	T 30
	T 31 Halloween	S 31 Nyårsaften	O 31		S 31	F 31	F 31	F 31			
21 arbejdsdage ekskl. 5 feriedage	22 arbejdsdage ekskl. 4 feriedage	22 arbejdsdage ekskl. 4 feriedage	19 arbejdsdage ekskl. 5 feriedage	22 arbejdsdage ekskl. 4 feriedage	21 arbejdsdage ekskl. 4 feriedage	19 arbejdsdage ekskl. 5 feriedage	20 arbejdsdage ekskl. 4 feriedage	21 arbejdsdage ekskl. 4 feriedage	20 arbejdsdage ekskl. 5 feriedage	20 arbejdsdage ekskl. 5 feriedage	20 arbejdsdage ekskl. 5 feriedage

● Nymåne ◀ Tilgængende måne ○ Fuldmåne ▶ Afgående måne
 www.talenderbutik.dk



Læring og
trivsel i
trygge
fællesskaber

